

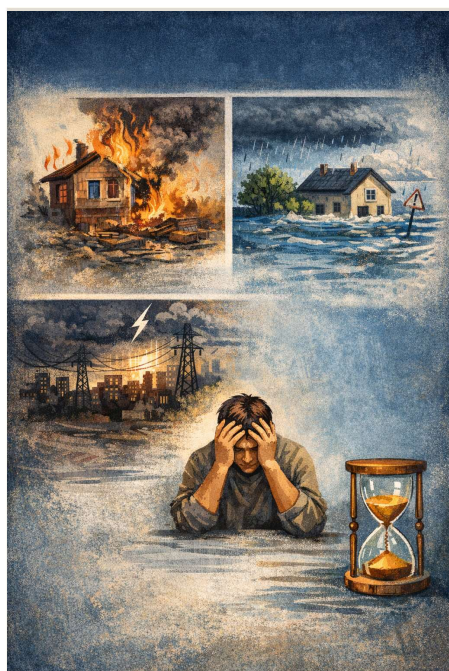


Рызыкі ў нашым жыцці. Як да іх падрыхтавацца?

Занятак 2. Падрыхтоўка дома, транспарту
і рэагаванне ў надзвычайных сітуацыях

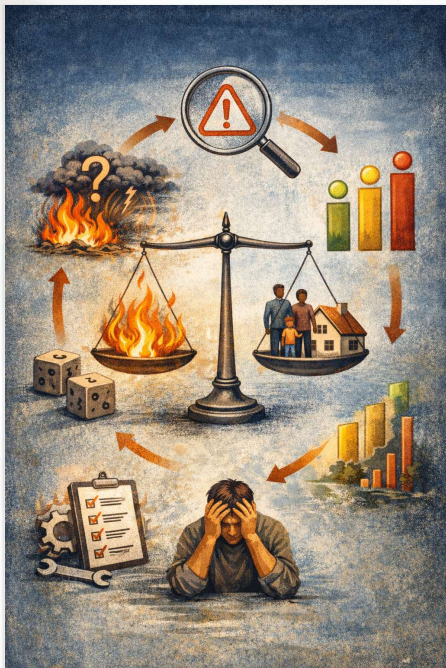
Уладзімір Зуеў

©Uladimir Zuyeu



Як вызначаць рызыкі для тэрыторыі і аб'екту?

©Uladimir Zuyeu



Агульны алгарытм вызначэння рызык

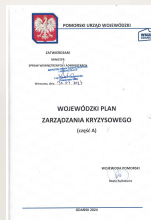
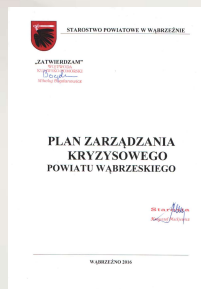
Рызыка = верагоднасць узнікнення НС × магчымыя наступствы

Асноўныя этапы:

1. Ідэнтыфікацыя пагроз (якія НС магчымыя).
2. Ацэнка верагоднасці іх узнікнення.
3. Ацэнка наступстваў (людзі, маёмасць, асяроддзе).
4. Вызначэнне ўзроўню рызык (нізкі / сярэдні / высокі).
5. Распрацоўка мер па зніжэнні рызык.

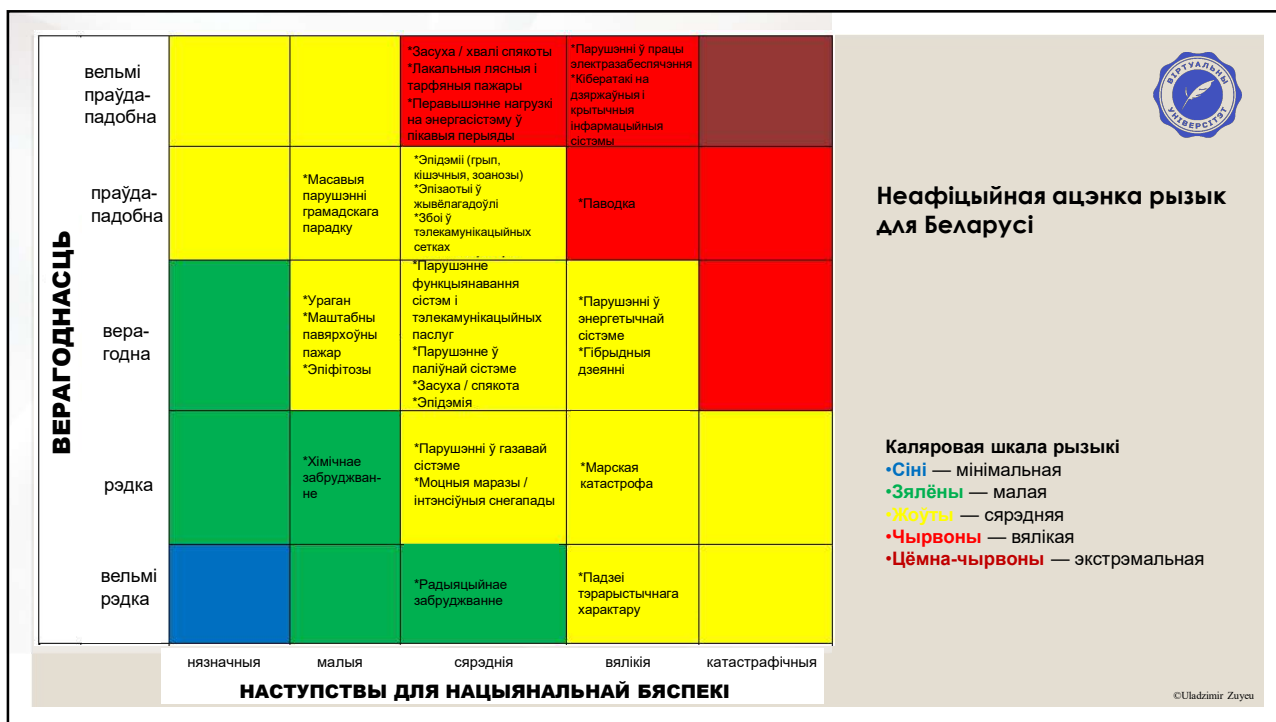
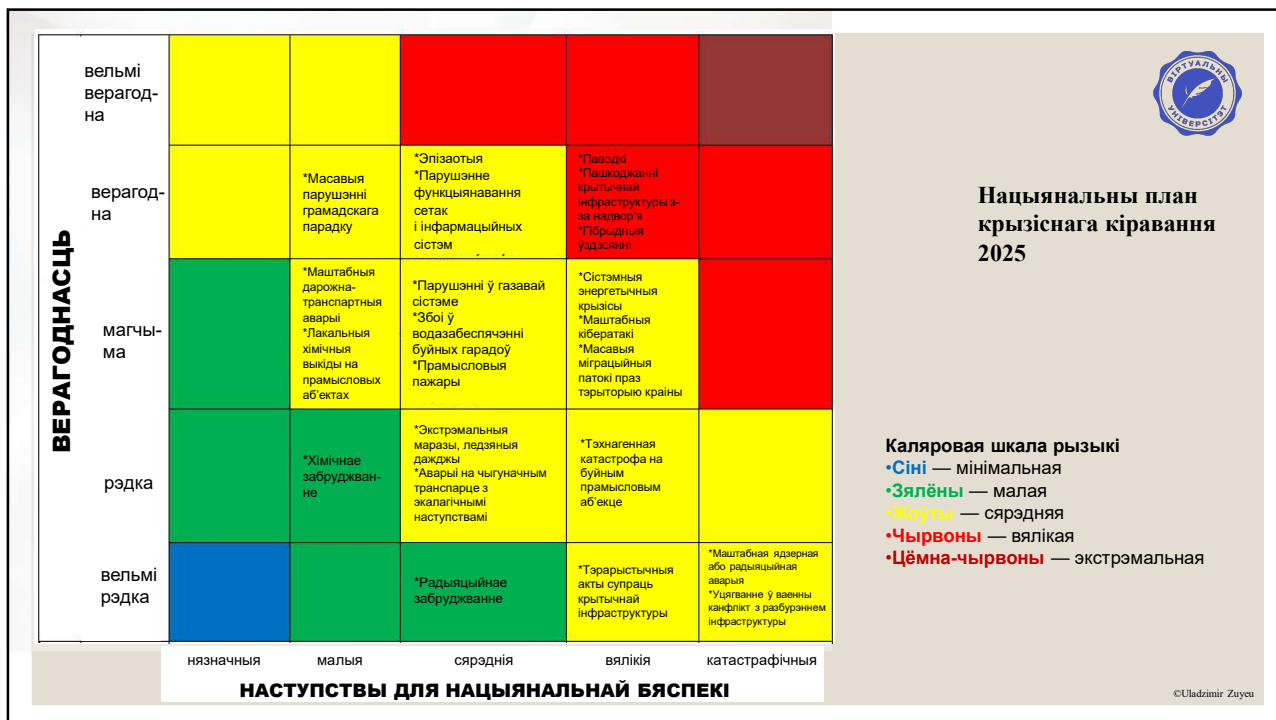


©Uladzimir Zuyeu



**У PR існуюць планы
крызіснага кіравання –
гарадскія, павятовыя,
ваеводскія, нацыянальны,
якія знаходзяцца ў
адкрытым доступе**

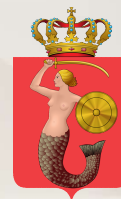
©Uladzimir Zuyeu



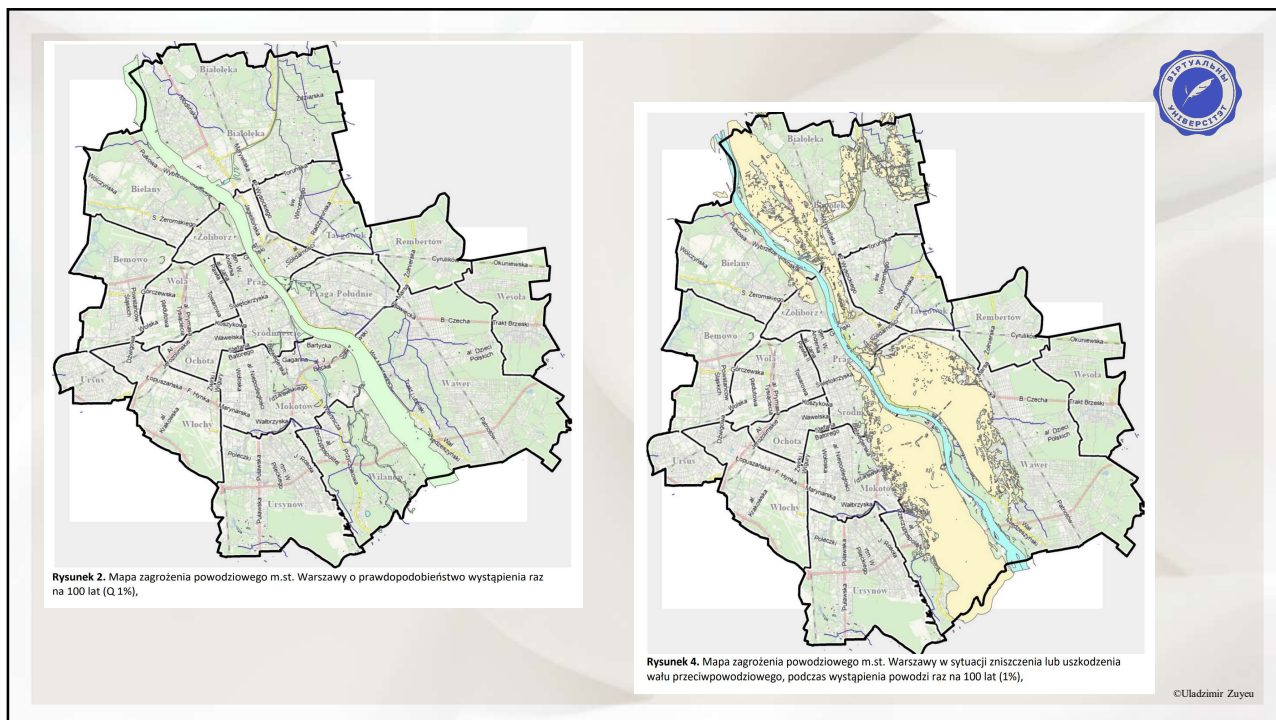
Магчымыя пагрозы (НС)	Верагоднасць	Магчымыя наступствы	Узровень рызыкі	Кароткая тлумачэнне / фактары
Паводкі / павышэнне ўзроўню вады	Сярэдняя	Пацярпелыя, страты маёмасці, перабоі ў транспарце	Высокі	Цэнтральная частка горада каля ракі Віслы высокая ўразлівасць; карта рызыкі згадвае паводкі як значную пагрозу
Негатыўныя метэаралагічныя з'явы (моцныя вятры, навальніцы)	Высокая	Пашкоджанні будынкаў, дрэў, парушэнні сувязі	Сярэдні-Высокі	Частыя змены надвор'я ў зімовы і пераходныя сезоны
Аварыйная сітуацыя ў транспарце (ДТП, няшчасныя выпадкі ў метро)	Сярэдняя	Траўмы, перабоі ў руху, затрымкі	Сярэдні	План мае асобныя раздзелы для катастрофаў дарожных, чыгуначных, метрапалітэна
Пажары ў жылых і грамадскіх будынках	Сярэдняя	Страта жыццяў, пашкоджанне маёмасці	Высокі	Пажары ўключаны ў план як адмысловы тып рызыкі
Аварыйныя сітуацыі на камунальных сістэмах (энергетыка, газ, вада)	Сярэдняя	Перабоі ў бытавых паслугах, рызыка здароўя	Сярэдні-Высокі	План уключае аварыйныя сцэнары для электрычнай сеткі, газавага і водаправоднага абсталявання
Радыяцыйнае забруджванне / хімічныя інцыдэнты	Нізкая-Сярэдняя	Эвакуацыя, рызыкі для здароўя	Сярэдні	Для Варшавы магчымыя выпадковыя ці вытворчыя хімічныя інцыдэнты; радыяцыя – вельмі рэдка
Тэрарызм / грамадскія пратэсты	Нізкая-Сярэдняя	Пашкоджанне, паніка, павышэнне напружанасці	Сярэдні	План змяшчае асобныя раздзелы пра тэрарызм і сацыяльныя пратэсты.



Ацэнка рызык для г. Варшава



©Uladzimir Zuyeu



Rysunek 2. Mapa zagrożenia powodziowego m.st. Warszawy o prawdopodobieństwie wystąpienia raz na 100 lat (Q, 1%).

Rysunek 4. Mapa zagrożenia powodziowego m.st. Warszawy w sytuacji zniszczenia lub uszkodzenia wału przeciwpowodziowego, podczas wystąpienia powodzi raz na 100 lat (1%).

©Uladzimir Zuyeu



Варшавянін! Калі ты пражываеш паблізу ракі, прачер, ці не знаходзіцца тваё жыллё на затопляльнай тэрыторыі.



Захоўвай наступныя правілы бяспекі:

- слухай паведамленні рэгіянальных радыё- і тэлевізійных станцый, каб атрымаць актуальную інфармацыю пра пагрозу і спосабы дзеянняў;
- пераканайся, ці не адменены заняткі ў яслях, дзіцячым садку або школе, куды ходзяць твае дзеці;
- калі ёсць магчымасць — адпраў дзяцей і пажылых людзей у бяспечнае месца, напрыклад, да родных або знаёмых, якія жывуць далей ад ракі;
- вызнач спосабы сувязі з сям'ёй у выпадку страты тэлефоннай сувязі, напрыклад, праз сваякоў або знаёмых;
- абарані ад пашкоджання або страты дакументы, грошы, плацежныя карты і іншыя каштоўныя рэчы або прадметы;
- падрыхтуй неабходныя лекі і медыцынскую дакументацыю людзей з хранічнымі захворваннямі;
- навучы блізкіх членаў сям'і адключаць крыніцы электраэнергіі, газу і вады;
- вызнач месцы на верхніх паверхах будынка, куды можна перанесці каштоўныя рэчы; памятай пра абарону прадметаў, што знаходзяцца на вуліцы — занясі іх у будынак або прывяжы да чагосьці ўстойлівага;

©Uladimir Zuyeu



- ачысці падвал і гаражы ад прадметаў, небяспечных для навакольнага асяроддзя (алеі, фарбы і інш.);
- перагані аўтамабіль, асабліва з падземнага паркінга, у бяспечнае месца;
- абарані каналізацыйныя рашоткі і вокны падвала, накрыйшы іх, напрыклад, мяшкамі з пяском;
- назапась у доме неабходную колькасць прадуктаў доўгага захоўвання і чыстай вады;
- падрыхтуй ліхтарыкі і партатыўнае радыё з запаснымі батарэйкамі;
- папоўні змесціва аптэчкі (у тым ліку лекамі для хранічна хворых) і сродкамі гігіены;
- не пакідай жывёл замкнёнымі або прывязанымі.

Увага, варшавянін! Калі ты пачуеш гук сігнальнай сірэны, шукай сховішча ў найбліжэйшым месцы, якое знаходзіцца вышэй за ўзровень, на якім ты цяпер знаходзішся. Захоўвай спакой і безумоўна выконвай рэкамендацыі і ўказанні службаў грамадскага парадку і ратавальных службаў.



©Uladimir Zuyeu



Пагроза (НС)	Верагоднасць	Магчымыя наступствы	Узровень рызыкі
Паводка (Wisła, Martwa Wisła, Motława, tereny Żulaw)	Сярэдняя	Затапленне нізінных раёнаў, эвакуацыя насельніцтва, пашкоджанне інфраструктуры	Высокі
Сільны вецер / шторм	Высокая	Пашкоджанне будынкаў, дрэў, ліній электраперадач, перабоі ў транспарце	Сярэдне-высокі
Інтэнсіўныя ападкі / навальніцы	Высокая	Лакальныя падтапленні, параліч дарожнага руху	Сярэдне-высокі
Пажар вялікай плошчы	Сярэдняя	Страты жыцця і маёмасці, эвакуацыя, забруджванне паветра	Высокі
Аварыйнае парушэнне энергасістэмы	Сярэдняя	Адключэнне электрычнасці, спыненне працы ўстаноў	Сярэдні
Парушэнне сістэм газазабеспячэння	Нізкая–сярэдняя	Пагроза выбуху, эвакуацыя, перабоі ў жыццезабеспячэнні	Сярэдні

Ацэнка рызык для Гданьска



©Uladzimir Zuyeu

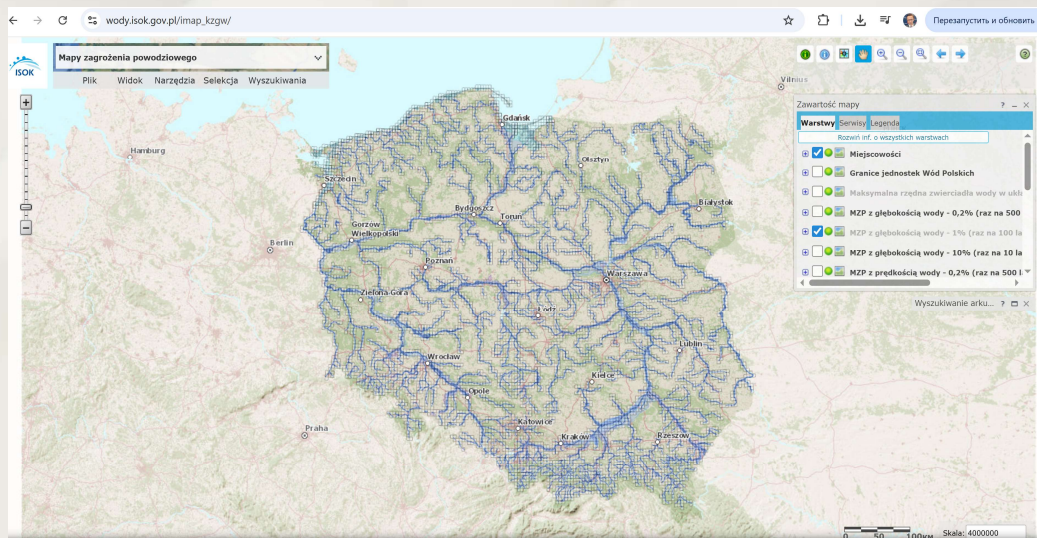


Пагроза (НС)	Верагоднасць	Магчымыя наступствы	Узровень рызыкі
Парушэнне тэлекамунікацый і ІТ-сістэм	Сярэдняя	Страта сувязі, праблемы кіравання і бяспекі	Сярэдні
Хімічнае заражэнне (на моры або на сушы)	Нізкая	Забруджванне асяроддзя, пагроза здароўю, эвакуацыя	Сярэдні
Катастрофы транспартныя (дарожныя, чыгуначныя, марскія)	Сярэдняя	Ахвяры, разбурэнні, перабоі ў лагістыцы	Сярэдні
Эпідэмія	Нізкая–сярэдняя	Пагроза здароўю, нагрузка на сістэму аховы здароўя	Сярэдні
Засуха / спякота	Сярэдняя	Дэфіцыт вады, пагаршэнне ўмоў жыцця, пажары	Сярэдні
Здарэнні тэрарыстычнага характару	Нізкая	Паніка, страты жыцця, дэстабілізацыя	Сярэдні
Масавыя парушэнні грамадскага парадку	Нізкая–сярэдняя	Пашкоджанні маёмасці, пагроза бяспецы людзей	Сярэдні
Дэзінфармацыя / гібрыдныя дзеянні	Сярэдняя	Сацыяльная напружанасць, дэстабілізацыя кіравання	Сярэдні

©Uladzimir Zuyeu

Карта паводкавай пагрозы і карта паводкавай рызыкі

https://wody.isok.gov.pl/imap_kzgw/



©Uladzimir Zuyeu

Пагроза (НС)	Верагоднасць	Магчымыя наступствы	Узровень рызыкі
Гібрыдныя пагрозы / палітычная напружанасць	Сярэдняя	Дэстабілізацыя, інфармацыйныя атакі, парушэнне грамадскага парадку	Сярэдне-высокі
Кіберінцыдэнты (на інфраструктуру і ўстановы)	Сярэдняя	Параліч паслуг, страта даных, парушэнне кіравання	Сярэдне-высокі
Збоі энергазабеспячэння	Сярэдняя	Адключэнні, спыненне працы ўстаноў, рызыкі для насельніцтва	Сярэдне-высокі
Экстрэмальныя зімовыя ўмовы (мароз, снег)	Высокая	Парушэнне транспарту, пагроза здароўю	Сярэдне-высокі
Паводка (рака Нарва, веснавыя воды)	Нізкая–сярэдняя	Лакальныя падтапленні, пашкоджанне інфраструктуры	Сярэдні
Прамысловыя / тэхнагенныя аварыі	Нізкая–сярэдняя	Забруджванне, эвакуацыя, уплыў на здароў'е	Сярэдні
Парушэнні водазабеспячэння	Нізкая–сярэдняя	Санітарныя рызыкі, дэфіцыт вады	Сярэдні
Транспартныя інцыдэнты (дарожныя, чыгуначныя)	Сярэдняя	Траўмы, перабоі ў руху	Сярэдні
Эпідэміі / біялагічныя пагрозы	Нізкая–сярэдняя	Нагрузка на медыцыну, сацыяльныя абмежаванні	Сярэдні
Тэрарыстычныя пагрозы	Нізкая	Паніка, ахвяры, імідажавыя страты	Нізкая–сярэдні



Ацэнка рызык для горада Нарва



©Uladzimir Zuyeu

Пагроза (НС)	Верагоднасць	Магчымыя наступствы	Узровень рызыкі
Экстрэмальная спека / хвалі цяпла	Высокая	Рост смяротнасці, нагрузка на медыцыну і энергасістэмы	Сярэдне-высокі
Інтэнсіўныя ападкі	Сярэдняя	Лакальныя падтапленні, параліч транспарту	Сярэдні
Сільны вецер, навальніцы	Сярэдняя	Пашкоджанне будынкаў, дрэў, ЛЭП	Сярэдні
Пажары (жылы фонд, грамадскія аб'екты)	Сярэдняя	Страты маёмасці, эвакуацыя людзей	Сярэдне-высокі
Збоі энергазабеспячэння	Нізкая-сярэдняя	Параліч гарадскіх сэрвісаў, транспарту	Сярэдні
Парушэнні ІТ- і кіберінфраструктуры	Сярэдняя	Страта даных, збоі ў кіраванні і паслугах	Сярэдне-высокі
Транспартныя катастрофы (метро, чыгунка, дарогі)	Сярэдняя	Траўмы, ахвяры, перабоі ў руху	Сярэдні
Масавыя беспарадкі, пратэсты	Сярэдняя	Пашкоджанне маёмасці, дэстабілізацыя	Сярэдні
Тэарыстычныя пагрозы	Нізкая	Ахвяры, паніка, міжнародны рэзананс	Сярэдне-высокі
Эпідэміі / біялагічныя пагрозы	Нізкая-сярэдняя	Сацыяльныя абмежаванні, нагрузка на медыцыну	Сярэдні

Ацэнка рызык для горада Берлін




©Uladzimir Zuyeu



Пагроза (НС)	Верагоднасць	Магчымыя наступствы	Узровень рызыкі
Экстрэмальныя тэмпературы (спякота / мороз)	Высокая	Пагроза здароўю, рост смяротнасці, нагрузка на энергасістэмы	Сярэдне-высокі
Інтэнсіўныя ападкі, ліўні	Сярэдняя	Лакальныя падтапленні, заторы, парушэнне транспарту	Сярэдні
Сільны вецер, навальніцы	Сярэдняя	Пашкоджанне будынкаў, дрэў, ЛЭП	Сярэдні
Паводкі (Свіслач і прытокі)	Нізкая-сярэдняя	Падтапленне нізін, пашкоджанне інфраструктуры	Сярэдні
Пажары (жылы фонд, грамадскія і прамысловыя аб'екты)	Сярэдняя	Страты маёмасці, эвакуацыя, задымленне	Сярэдне-высокі
Збоі энергазабеспячэння і целлазабеспячэння	Нізкая-сярэдняя	Адключэнні, параліч устаноў	Сярэдні
Парушэнні водазабеспячэння і каналізацыі	Нізкая-сярэдняя	Санітарныя рызыкі, дэфіцыт вады	Сярэдні
Транспартныя катастрофы (ДТП, метро)	Сярэдняя	Ахвяры, перабоі ў руху	Сярэдні
Кіберінцыдэнты і збоі ІТ-сістэм	Сярэдняя	Параліч паслуг, страта даных	Сярэдне-высокі
Эпідэміі / біялагічныя пагрозы	Нізкая-сярэдняя	Нагрузка на медыцыну, абмежаванні	Сярэдні
Масавыя парушэнні грамадскага парадку	Нізкая-сярэдняя	Дэстабілізацыя, пашкоджанне маёмасці	Сярэдні
Тэарыстычныя пагрозы	Нізкая	Паніка, ахвяры, іміджавыя страты	Нізкая-сярэдні

Ацэнка рызык для г. Мінск






©Uladzimir Zuyeu

Пагроза (НС)	Верагоднасць	Магчымыя наступствы	Узровень рызыкі
Паводкі (Мухавец, Заходні Буг)	Сярэдняя	Падтапленне жылых раёнаў, шкода інфраструктуры	Сярэдне-высокі
Інтэнсіўныя ападкаў, ліўні	Сярэдняя	Лакальныя падтапленні, параліч дарожнага руху	Сярэдні
Экстрэмальныя тэмпературы (спякота / мароз)	Высокая	Пагроза здароўю, рост аварыйнасці	Сярэдні
Пажары (жылы фонд, прамысловыя аб'екты)	Сярэдняя	Страты маёмасці, эвакуацыя, задымленне	Сярэдне-высокі
Транспартныя катастрофы (дарога, чыгунка)	Сярэдняя	Ахвяры, парушэнне лагістыкі	Сярэдні
Аварыйныя збоі энергазабеспячэння	Нізкая–сярэдняя	Адключэнні, спыненне працы ўстаноў	Сярэдні
Аварыйныя сітуацыі з небяспечнымі рэчывамі	Нізкая	Забруджванне, пагроза здароўю	Сярэдні
Эпідэміі / біялагічныя пагрозы	Нізкая–сярэдняя	Нагрузка на медыцыну, сацыяльныя абмежаванні	Сярэдні
Масавыя парушэнні грамадскага парадку	Нізкая–сярэдняя	Дэстабілізацыя, пашкоджванне маёмасці	Сярэдні
Памежныя і міграцыйныя крызісныя сітуацыі	Сярэдняя	Напружанасць, нагрузка на службы	Сярэдне-высокі


Ацэнка рызык для г.Брэст

©Uladzimir Zuyeu

Пагроза (НС)	Верагоднасць	Магчымыя наступствы	Узровень рызыкі
Экстрэмальныя тэмпературы (спякота / мароз)	Высокая	Пагроза здароўю, нагрузка на цепла- і энергасістэмы	Сярэдні
Інтэнсіўныя ападкаў, ліўні	Вышэй сярэдняй	Лакальныя падтапленні, заторы	Сярэдні
Сільны вецер, навальніцы	Сярэдняя	Пашкоджванне будынкаў, дрэў, ЛЭП	Сярэдні
Пажары (жылы фонд, прамысловыя аб'екты)	Сярэдняя	Страты маёмасці, эвакуацыя, задымленне	Сярэдне-высокі
Транспартныя катастрофы (чыгунка, аўтадарогі)	Сярэдняя	Ахвяры, парушэнне лагістыкі	Сярэдне-высокі
Аварыйныя збоі энергазабеспячэння	Нізкая–сярэдняя	Адключэнні прамаб'ектаў, аб'ектаў ЖКГ, спыненне працы устаноў	Сярэдні
Парушэнні водазабеспячэння і каналізацыі	Нізкая–сярэдняя	Санітарныя рызыкі, дыскамфорт	Сярэдні
Аварыйныя сітуацыі з небяспечнымі рэчывамі	Нізкая	Забруджванне, пагроза здароўю	Сярэдні
Эпідэміі / біялагічныя пагрозы	Нізкая–сярэдняя	Нагрузка на мед.установы, абмежаванні	Сярэдні
Масавыя парушэнні грамадскага парадку	Нізкая	Лакальная дэстабілізацыя	Нізкая–сярэдні
Тэарыстычныя пагрозы	Нізкая	Паніка, ахвяры	Нізкая–сярэдні


Ацэнка рызык для г.Баранавічы

©Uladzimir Zuyeu



Падрыхтоўка дома і транспарту

©Uladimir Zuyeu



Падрыхтоўка дома

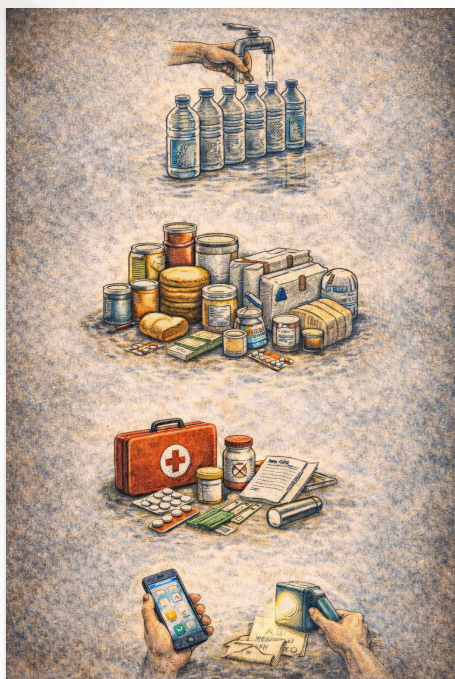
Калі надзвычайная сітуацыя ўжо пачалася, дом можа стаць альбо **месцам бяспекі**, альбо **крыніцай дадатковай небяспекі**.

Розніца паміж гэтымі двума сцэнарыямі амаль заўсёды вызначаецца тым, што было зроблена загадзя.

Падрыхтоўка дома — гэта не пра складаную тэхніку і не пра вялікія грошы.

Гэта пра **мінімум неабходнага**, які дае вам час, спакой і магчымасць дзейнічаць без панікі.

©Uladimir Zuyeu



Запасы: вада, ежа, лекі, святло, сувязь



Вада

Мінімум — 2–3 літры на чалавека ў дзень.

Лепш мець запас на 3–5 дзён.

Ежа

- не патрабуе гатавання;
- доўга захоўваецца;
- звыклая для вас і дзяцей.

Лекі

- пастаянныя прэпараты мінімум на 7–14 дзён;
- абязбольвальнае;
- жарозбівальнае;
- сродкі першай дапамогі.

Святло і сувязь

- ліхтарык + батарэйкі;
- powerbank;
- радыё (асабліва актуальна для Польшчы);
- спіс кантактаў у паперы.

©Uladimir Zuyeu



«Трывожная валізка»: што сапраўды трэба



Што сапраўды трэба:

- дакументы (і копіі);
- вада і лёгкая ежа;
- аптэчка;
- ліхтарык;
- зарадка;
- мінімум адзення;
- сродкі гігіены.

Што часта лішняе:

- занадта шмат адзення;
- «на ўсялякі выпадак» без разумення навошта;
- цяжкія і непатрэбныя рэчы.

©Uladimir Zuyeu



Бяспека жылля: агонь, газ, электрычнасць



Агонь

- ведаць, дзе вогнетушыцель;
- не захламляць выхады;
- мець план эвакуацыі з кватэры.

Газ

- ведаць, дзе вентыль;
- правяраць пліту і злучэнні;
- пры паху газу — не ўключаць святло і электрапрыборы.

Электрычнасць

- не перагружаць разеткі;
- адключаць няспраўныя прыборы;
- ведаць, як абясточыць жыллё.

©Uladzimir Zuyeu



Падрыхтоўка дома — гэта не пра "перажыць апакаліпсіс".
Гэта пра тое, каб **звычайная няштатная сітуацыя не стала трагедыяй**.

Калі ў вас ёсць:

- базавыя запасы;
 - прадуманая «трывожная валізка»;
 - бяспечнае жыллё,
- вы выйгралі самае галоўнае: **час**.

©Uladzimir Zuyeu




Паводзіны ў канкрэтных сітуацыях

©Uladzimir Zuyeu

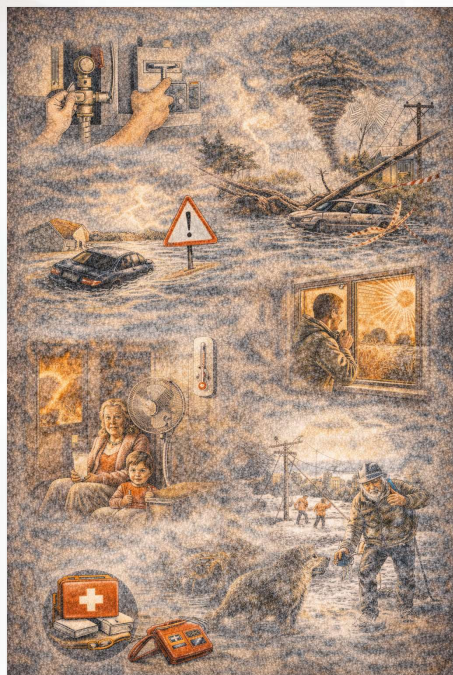



Пажар: прасты алгарытм дзеянняў

Асноўны алгарытм:

- Не панікаваць і не губляць час**
Пажар — не сітуацыя для назірання і здымак.
- Пакінуць памяшканне як мага хутчэй**
 - не шукаць рэчы;
 - не вяртацца назад.
- Не карыстацца ліфтам**
Ліфт — пастка падчас пажару.
- Рухацца ніжэй**
Дым падымаецца ўверх. Калі ёсць магчымасць — паўзці.
- Закрываць дзверы за сабой**
Гэта запавольвае распаўсюджанне агню.
- Выклікаць экстраныя службы**
 - Беларусь: 101 / 112
 - Польшча: 112 / 998

©Uladzimir Zuyeu



Паводка і стыхійныя з'явы

Паводка:

- адключыць газ і электрычнасць;
- не заходзіць у ваду (нават дробную);
- не карыстацца аўтамабілем у затопленых зонах;
- эвакуявацца пры загадзе службаў.

Беларусь:

часта паводкі развіваюцца хутка і без выразнага апавяшчэння.

Польшча:

важна сачыць за SMS RCB і паведамленнямі мясцовых уладаў.

Бурі і моцны вецер:

- заставацца ў памяшканні;
- трымацца далей ад вокнаў;
- не выходзіць пад дрэвамі і лініямі электраперадач.

©Uladzimir Zuyeu

Маразы і моцныя снегапады:



1. АЦЭНКА СИТУАЦЫІ (ПЕРШЫЯ ХВІЛІНЫ)

- правярце, ці знікла цяпло толькі ў вашай кватэры, у пад'ездзе ці ва ўсім раёне;
- ацаніце тэмпературу ў памяшканні і хуткасць яе зніжэння;
- удакладніце, ці ёсць электрычнасць і вада;
- высветліце інфармацыю:
 - радыё,
 - паведамленні ад службаў,
 - суседзі, старшыня дома.

2. ЗАХАВАННЕ ЦЯПЛА Ў ЖЫЛЛІ

Не праветрываць памяшканне без патрэбы.

- зачыніце ўсе вокны і дзверы;
- зашчыльніце шчыліны (ручнікі, коўдры, адзенне);
- зачыніце дзверы ў менш выкарыстоўваемыя пакоі;
- выберыце адзін "цёплы пакой" для ўсіх.

Цеплаізаляцыя:

- зачыніце вокны шторами, пледамі;
- пакладзіце коўдры або дываны на падлогу;
- пры магчымасці — усталюйце імправізаваныя экраны ад холаду каля вокнаў.

3. АСАБІСТАЯ БЯСПЕКА І АБАГРЭЎ ЛЮДЗЕЙ

- апранайцеся **спяямі**, нават у памяшканні;
- апранайце шапкі, шкарпэткі, цёплыя абутак;
- выкарыстоўвайце коўдры, спальнікі;
- рэгулярна **рухайцеся**, каб падтрымліваць кровазварот.

⚠ Не выкарыстоўваць:

- газавыя пліты для абагрэву;
- адкрыты агонь;
- самаробныя абагравальнікі.

4. ВАДА, ЕЖА, ЭНЕРГІЯ

Вада

- захоўвайце запас пітной вады ў памяшканні;
- калі ёсць пагроза замярзання труб — **зліце ваду** (пры неабходнасці).

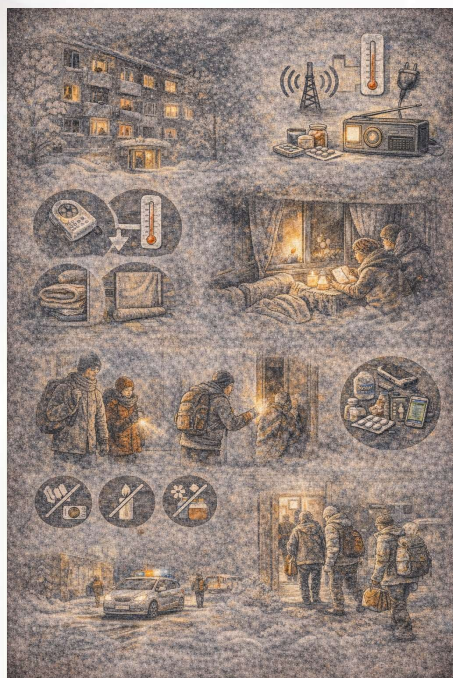
Ежа

- выкарыстоўвайце прадукты, якія не патрабуюць гатавання;
- мінімізуйце адкрыццё халадзільніка.

Электрычнасць

- эканомце зарад тэлефонаў;
- выкарыстоўвайце ліхтарыкі, а не свечкі;
- пры наяўнасці powerbank — зараджайце па чарзе.

©Uladzimir Zuyeu



5. СУСЕДЗІ ІЎЗАЕМАДАПАМОГА

праверце:

- пажылых людзей,
- сем'і з дзецьмі,
- людзей з інваліднасцю;

дамоўцеся пра:

- абмен інфармацыяй,
 - сумесны аб'яжду ў больш цёплай кватэры;
- падтрымлівайце сувязь унутры дома.



6. КАЛІ СІТУАЦЫЯ ЗАЦЯГВАЕЦЦА

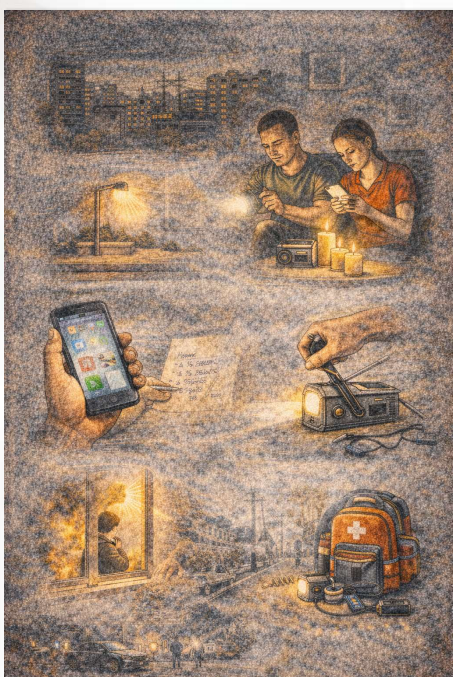
Калі цяпло адсутнічае **12–24 гадзіны і больш**, а тэмпература ў кватэры падае:

- сачыце за сімптомамі пераахладжэння;
- рыхтуйцеся да **часовай эвакуацыі** да родных або ў пункты часовага размяшчэння (калі адкрытыя);
- збярыце мінімальныя рэчы: дакументы, лекі, цёплае адзенне.

Моцны мороз — гэта не пра холад, а пра час.

Чым раней вы пераходзіце ў рэжым эканоміі цяпла і рэсурсаў, тым больш шанцаў перажыць сітуацыю бяспечна.

©Uladimir Zuyeu



Блэкаўт: як жыць без святла і сувязі

Што рабіць:

- карыстацца ліхтарыкамі, не свечкамі;
- эканоміць зарад тэлефона;
- слухаць радыё (асабліва ў Польшчы);
- мінімізаваць перамяшчэнні.

Беларусь:

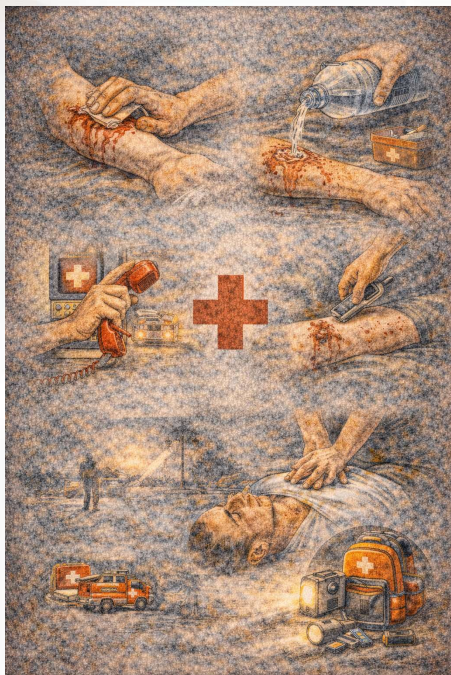
важна мець **аўтаномныя крыніцы святла і сувязі.**

Польшча:

сістэмы аднаўляюцца хутчэй, але паніка ўзнікае адразу — яе трэба пазбягаць.



©Uladimir Zuyeu



Першая дапамога: што павінен умець кожны

Першая дапамога — гэта пра выратаванне жыцця да прыезду лекараў.

Мінімум навыкаў:

- спыніць крывацёк;
- аказаць дапамогу пры апёках;
- правільна выклікаць хуткую дапамогу;
- дапамагчы чалавеку без прытомнасці.

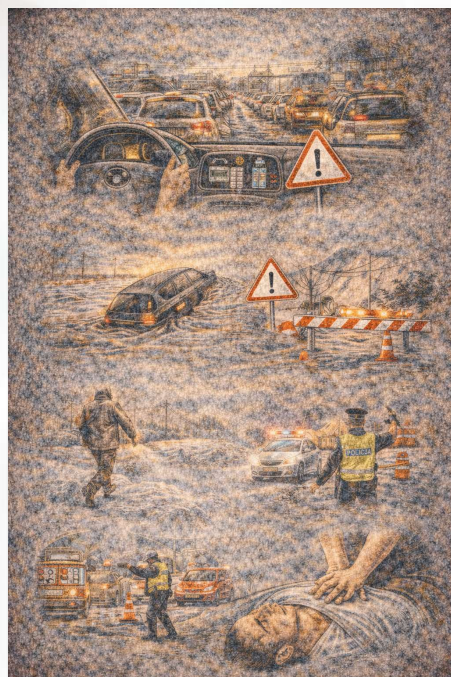
Нумары:

- Беларусь: 103 / 112
- Польшча: 999 / 112

Асабліва важна:

- не нашкодзіць;
- дзейнічаць проста і паслядоўна;
- памятаць, што любая дапамога лепшая за поўную бяздзейнасць.

©Uladzimir Zuyeu



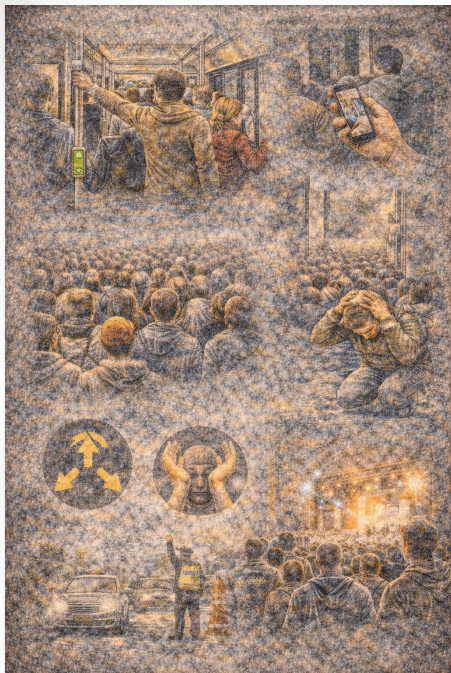
Транспарт і перамяшчэнне

Бяспека ў аўтамабілі

Базавыя правілы:

- заўсёды трымаць у баку мінімум палову паліва;
- мець у аўтамабілі аптэчку, вадку, ліхтарык, лапату, вяроўку;
- не выкарыстоўваць аўто ў затопленых зонах;
- не спрабаваць "праскочыць".

©Uladzimir Zuyeu



Грамадскі транспарт і натоўп



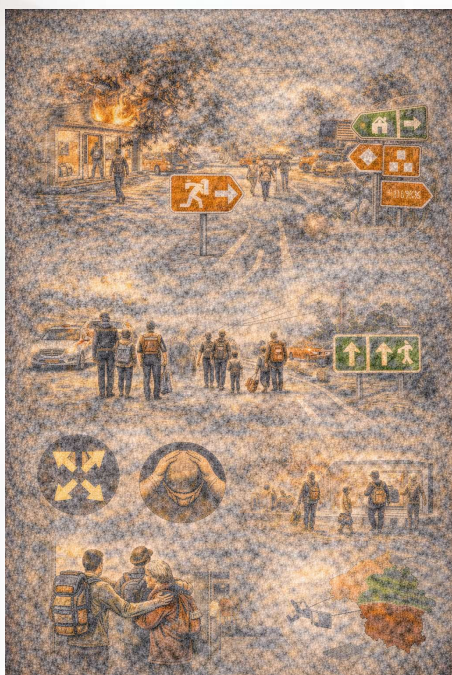
У грамадскім транспарце:

- стаяць тварам да выхаду;
- не блакаваць дзверы;
- трымаць рукі вольнымі;
- сачыць за наваколлем, а не за тэлефонам.

У натоўпе:

- не ісці супраць патоку;
- пазбягаць вузкіх месцаў;
- пры падзенні — абараняць галаву і хутка ўставаць.

©Uladimir Zuyeu



Эвакуацыя: калі, як і куды



Калі эвакуавацца:

- калі знаходжанне дома небяспечнае;
- калі ёсць рэальная пагроза жыццю;
- пры выразных указаннях службаў (асабліва ў Польшчы).

Як эвакуавацца:

- з мінімальным багажом;
- па загадзя вызначаных маршрутах;
- без самастойных "кароткіх шляхоў".

Куды:

- да сваякоў або знаёмых;
- у бяспечныя пункты;
- у раёны без пагрозы.

©Uladimir Zuyeu



Чэк-ліст падрыхтоўкі дома



Запасы

- Вада мінімум на 3 дні (2–3 л на чалавека ў дзень)
- Ежа, якая не патрабуе гатавання
- Лекі (асабліва пастаянныя) мінімум на 7 дзён
- Аптэчка першай дапамогі

Святло і сувязь

- Ліхтарык + батарэйкі
- Powerbank
- Радые

Бяспека жылля

- Ведаю, дзе адключыць газ, вад, электрычнасць
- Выхады не захламленыя
- Вогнетушыцель або хаця б вільготная тканіна пад рукой

Дакументы і кантакты

- Копіі дакументаў у паперы
- Кантакты блізкіх не толькі ў тэлефоне

©Uladzimir Zuyeu



Практычнае заданне: “Трывожная валізка”



Крок 1. Дастаньце валізку або заплечнік

Ён павінен:

- лёгка пераносіцца;
- быць даступным за 1–2 хвіліны;
- не захоўвацца ў цяжкадаступным месцы.

Крок 2. Праверце змесціва

Абавязкова павінны быць:

- дакументы і копіі;
- вада і лёгкая ежа;
- аптэчка;
- ліхтарык;
- зарадка і powerbank;
- мінімальны камплект адзення;
- сродкі гігіены.


Крок 3. Прыбярыце лішняе

Калі рэч не дапамагае выжыць або бяспечна эвакуавацца — яна лішняя.

Крок 4. Улічыце ўсіх

- дзеці;
- пажылыя;
- людзі з інваліднасцю;
- хатнія жывёлы.


©Uladzimir Zuyeu



Дапаможнік па бяспецы
(неафіцыйны пераклад
на беларускую мову)

Poradnik bezpieczeństwa

<https://www.gov.pl/web/poradnikbezpieczenstwa>



©Uladzimir Zuyca

Дзякуй за ўвагу!

Да сустрэчы
20 студзеня 2026 года!

nerush.ec@gmail.com

